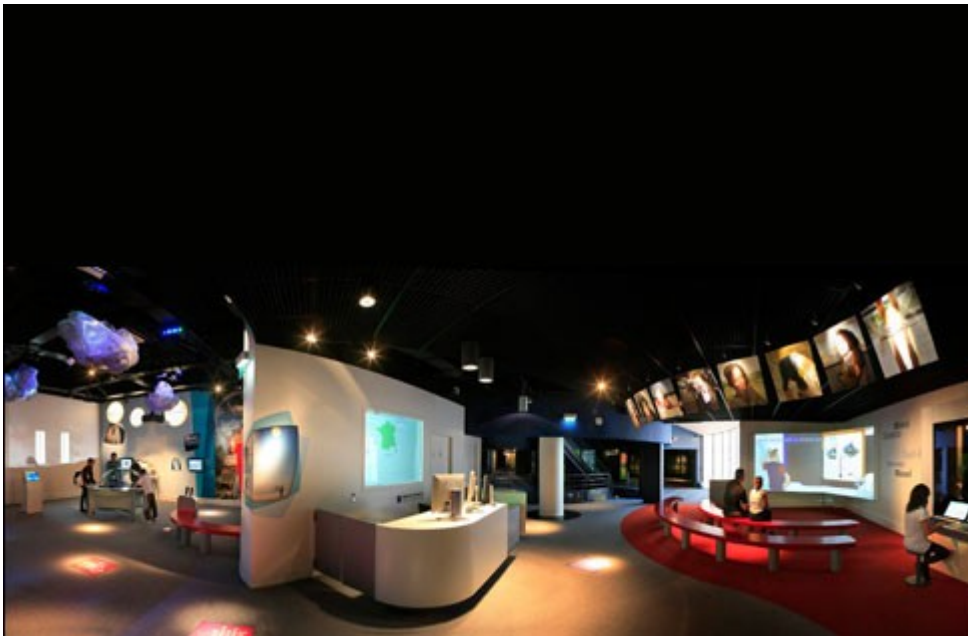


Publié le 1 avril 2010

Un pôle météo pour la Cité de l'espace

Géré par la Semecel, le parc à thème scientifique toulousain prépare une série d'événements pour renouveler son offre d'ici à 2012. Première étape du renouvellement de l'exposition permanente, un « pôle météo » a été créé en février en collaboration avec Météo France. Une thématique « Extraterrestres » est également lancée début avril, à l'aube d'une saison estivale qui s'annonce sous le signe de l'innovation.



Inauguré le 11 février dernier, le nouveau pôle Météo de la Cité de l'Espace devient l'un des nouveaux points forts du parc à thème scientifique toulousain. Agrandi et transformé, il dispose désormais d'un équipement original, unique en Europe et sans doute dans le monde. Situé au cœur d'un plateau de 1 000 m², entièrement consacré à l'observation spatiale de la Terre, le pôle regroupe en un même lieu tous les éléments propices à la compréhension de la météorologie et du climat. Il dispose également en permanence d'un prévisionniste, technicien de Météo-France capable de réaliser pour les visiteurs des prévisions grâce à des images satellites en temps réel avec des animations vidéos commentées en direct. Ce site innovant constitue la première étape du processus de rénovation de l'ensemble des expositions permanentes du parc d'ici à 2012. « L'objectif est d'offrir une information facilement compréhensible, en adéquation avec l'avancée des connaissances scientifiques et adaptée aux différents publics : adultes, enfants, passionnés ou néophytes », commente Bernard Burel, directeur général de la Cité de l'espace, gérée par la [Semecel](#) (Sem détenue à 63 % par la ville de Toulouse et le Conseil régional de Midi-Pyrénées).

Une scénographie immersive, des manipulations interactives plus ludiques et collaboratives ont en effet été conçues pour permettre aux visiteurs de « vivre » l'aventure météorologique. Dans « Le

Studio TV » le visiteur peut, par exemple, présenter un bulletin météo comme à la télévision et visionner le résultat en vidéo. Autres nouveautés : « L'Ascenseur atmosphérique » qui emmène son « passager » dans un voyage dans le ciel, à travers les couches de l'atmosphère, « La Météo du jour de votre naissance » qui permet de savoir le temps qu'il faisait ce jour-là, ou encore « La Météo du monde » qui révèle en temps réel la météo des grandes villes du globe.

Dès le vendredi 2 avril, la Cité de l'espace embarque également son public dans une nouvelle expérience ludique et scientifique : la recherche de la vie dans l'Univers. Avec cette thématique « Extraterrestres », qui sollicite d'emblée l'imaginaire, le parc plonge ses visiteurs dans un scénario et des décors originaux inspirés de la bande dessinée et leur fait partager, sur un mode qui mêle réalité et fiction, les avancées récentes de la recherche scientifique sur la vie dans l'Univers. Au programme : trois nouvelles zones d'exposition : le nouveau film Imax® « Hubble 3D », le film de Planétarium « Sommes-nous seuls dans l'Univers ? » et un programme d'événements et rencontres sur la recherche de la vie dans l'Univers. L'occasion d'aller encore un peu plus loin dans les étoiles !

Toutes ces innovations visent à renforcer l'attractivité d'un parc qui a encore augmenté sa fréquentation de 2,5 % en 2009 en accueillant 275 000 visiteurs, pour un chiffre d'affaires de 11,7 millions d'euros (en hausse de 2 %).

Par Marie-Anne RAMAZZINA